

PROTEZIONE DEI CONTATORI DI MISURA



ALTO CALORE

COSA PUOI FARE?

La corretta custodia dei contatori dell'acqua spetta ai clienti e alcuni semplici accorgimenti possono evitare disagi nella fruizione del servizio e soprattutto spese impreviste! I contatori più soggetti a rotture da gelo sono quelli esterni (nei bauletti o nelle nicchie) o quelli situati in locali non isolati o in abitazioni utilizzate raramente.

Un filo d'acqua...



In presenza di contatori collocati in vani o in nicchie esterne ai fabbricati, in locali non riscaldati o non abitati, se la temperatura esterna dovesse rimanere per più giorni sotto lo zero, è consigliabile lasciare che da un rubinetto di casa fuoriesca un filo d'acqua (così come previsto dal Regolamento di Alto Calore Servizi S.p.A.). È sufficiente una modesta quantità, per evitare inutili sprechi.

Coibentare il contatore...

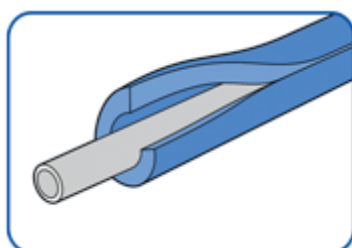


I contatori maggiormente "a rischio" di congelamento sono quelli collocati all'esterno dei fabbricati, in locali non isolati dal freddo, come bauletti o nicchie e quelli che si trovano in locali non riscaldati.

In questi casi i vani o le nicchie, compreso lo sportello, posti all'esterno dei fabbricati a protezione dei contatori debbono essere opportunamente coibentati, cioè rivestiti di materiale isolante,

Si possono usare materiali isolanti come: polistirolo o poliuretano espanso, materiali facilmente reperibili presso rivenditori del settore edile. Lo spessore dei pannelli deve essere di almeno tre/quattro centimetri. I rivestimenti devono consentire la lettura del quadrante del contatore, con un semplice spostamento e riposizionamento del rivestimento.

Coibentare le tubazioni...



Avvolgere le tubazioni con tubo isolante flessibile in elastomero a celle chiuse per isolamento termico. Non avvolgere le tubature dell'acqua con lana di vetro o stracci, perché si tratta di materiali che assorbono acqua e che, ghiacciandosi, possono aumentare il rischio di guasti. Inoltre costituiscono un potenziale luogo di annidamento per insetti e sporcizia.

Se il contatore risulta già congelato ma non ancora rotto, è opportuno avvolgere il contatore con una coperta vecchia o con dei giornali, aspettando che si scongeli.

Chiudere e svuotare...

Se i contatori sono in fabbricati disabitati, è consigliabile chiudere il rubinetto a monte del misuratore e provvedere allo svuotamento dell'impianto.

COSA FARE SE RISCOVRIAMO UNA ROTTURA?

Nel caso si riscontri la rottura del contatore, occorre chiamare tempestivamente il NUMERO DI EMERGENZA abbinato al Distretto di appartenenza dell'utenza.

Se invece il danno è nell'impianto interno dell'utenza, bisogna chiudere subito la valvola generale dell'acqua e chiamare un idraulico di fiducia per le necessarie verifiche e riparazioni.

IMPIANTI CONDOMINIALI

Come puoi prevenire rotture e malfunzionamenti:

Coibentare i tratti di tubazione esposti all'aria, specialmente quelli che attraversano androni o altri locali aperti o non riscaldati.

Proteggere dal gelo i contatori dei servizi comuni, con particolare attenzione per quelli situati nei locali di cui sopra.

Chiudere le valvole a monte dei contatori nei singoli appartamenti, in caso di assenze prolungate, e, se possibile, svuotare l'impianto a valle del contatore.

Chiudere le valvole di intercettazione a monte dei contatori e svuotare gli impianti interni degli appartamenti sfitti o non abitati. In caso di freddo particolarmente intenso, se possibile è consigliabile utilizzare le prese d'acqua per i servizi condominiali al fine di scaricare temporaneamente le colonne montanti.

In caso di danneggiamento per incuria da parte del cliente e per gelo viene addebitato al cliente stesso il costo del contatore e della manodopera per la sostituzione, con riferimento al Listino prezzi in vigore al momento dell'evento.